

Konjunkturstatistik, löner för statlig sektor, januari 2003

Salaries in The Governmental Sector, January 2003

I korta drag

Löneökningen för statlig sektor har uppmätts till 3,7 procent

Den preliminära genomsnittliga månadslönen för hel- och deltidsanställda inom statlig sektor var 24 110 kronor under januari 2003. Detta är en ökning med 3,7 procent sedan januari 2002.

Inom civilförvaltningen ökade lönerna med 3,4 procent och för försvaret ökade lönerna med 5,0 procent.

För kvinnor inom statlig sektor ökade lönerna med 4,1 procent medan männens löneökning uppgick till 3,5 procent.

I löneutvecklingen ingår lönehöjningar som följd av 2002 års avtal och effekter av strukturförändringar som inträffat inom myndigheten. Förändringstalen är baserade på skillnader mellan de definitiva lönerna 2002 och de preliminära lönerna 2003.

Antal sysselsatta ökade med 1,7 procent

Antalet sysselsatta inom den statliga sektorn var 223 330 under januari 2003. Detta är jämfört med januari 2002 en ökning med 3 680 personer eller 1,7 procent. De sysselsatta var fördelade på 107 190 kvinnor och 116 140 män.

Inom civilförvaltningen var antalet sysselsatta 180 040 under januari 2003. Detta är jämfört med januari 2002 en ökning med 3 130 personer.

Inom försvaret ökade antalet anställda med 470 till 27 190 under samma period.

Medlingsinstitutet
National Mediation Office



Statistiska centralbyrån
Statistics Sweden

Christina Eurén, tfn 08-545 292 45,
christina.euren@mi.se, www.mi.se

Lena Larsson, SCB, tfn 019-17 60 19, lena.larsson2@scb.se
Jenny Karlsson, SCB, tfn 019-17 69 83, jenny.karlsson@scb.se

Statistiken har producerats av SCB på uppdrag av Medlingsinstitutet (MI), som ansvarar för officiell statistik inom området.

ISSN 0082-0237 Serie AM – Arbetsmarknad. Utkom den 31 mars 2003.
Tidigare publicering: Se avsnittet Fakta om statistiken.
Utgivare av Statistiska meddelanden är Svante Öberg, SCB.

Innehåll

Statistiken med kommentarer	3
Löner	3
Löneutveckling inom statlig sektor	4
Sysselsättning	4
Tabeller	5
1. Statlig sektor – genomsnittlig månadslön, fördelad efter myndighet, januari 2003	5
2. Statlig sektor – genomsnittlig månadslön, inklusive retroaktiv lön, fördelad efter myndighet, januari 2002	6
3. Statlig sektor – genomsnittlig månadslön fördelad efter näringsgren, januari 2003	7
4. Statlig sektor – genomsnittlig månadslön, utveckling fr.o.m. januari 2001 t.o.m. januari 2003	8
5. Statlig sektor – genomsnittlig månadslön för Civilförvaltningen och Försvaret, utveckling fr.o.m. januari 2001 t.o.m. januari 2003	9
6. Statlig sektor – antal sysselsatta fördelade efter myndighet, januari 2003	10
7. Statlig sektor – antal sysselsatta fördelade efter län, januari 2003	11
8. Statlig sektor – antal sysselsatta fördelade efter näringsgren, januari 2003	12
Fakta om statistiken	13
Inledning	13
Detta omfattar statistiken	13
Objekt och population	13
Statistiska mått	13
Variabler	14
Redovisningsgrupper	14
Så görs statistiken	14
Statistikens tillförlitlighet	15
Bortfall	15
Täckning	15
Bra att veta	15
Spridningsformer	15
Primärmaterial	15
Annan statistik	15
In English	16
Summary	16
List of tables	16
List of terms	17

Statistiken med kommentarer

Löner

Löneutvecklingen mellan januari 2002 och januari 2003 var för hel- och deltidstjänstgörande 3,7 procent. Kvinnornas löner ökade med 4,1 procent. Männens löneökning uppgick till 3,5 procent. Den genomsnittliga månadslönen för deltidstjänstgörande i tabellen nedan är uppräknad till heltidslön.

Genomsnittlig månadslön och procentuell förändring från samma månad föregående år

	Genomsnittlig månadslön		
	Januari 2002	Januari 2003	%
Heltidstjänstgörande			
Kvinnor	21 280	22 140	+ 4,1
Män	25 180	26 070	+ 3,5
Totalt	23 450	24 300	+ 3,7
Deltidstjänstgörande			
Kvinnor	20 000	20 820	+ 4,1
Män	25 360	25 900	+ 2,1
Totalt	21 360	22 170	+ 3,8
Hel- och deltidstjänstgörande			
Kvinnor	21 100	21 960	+ 4,1
Män	25 190	26 060	+ 3,5
Totalt	23 260	24 110	+ 3,7

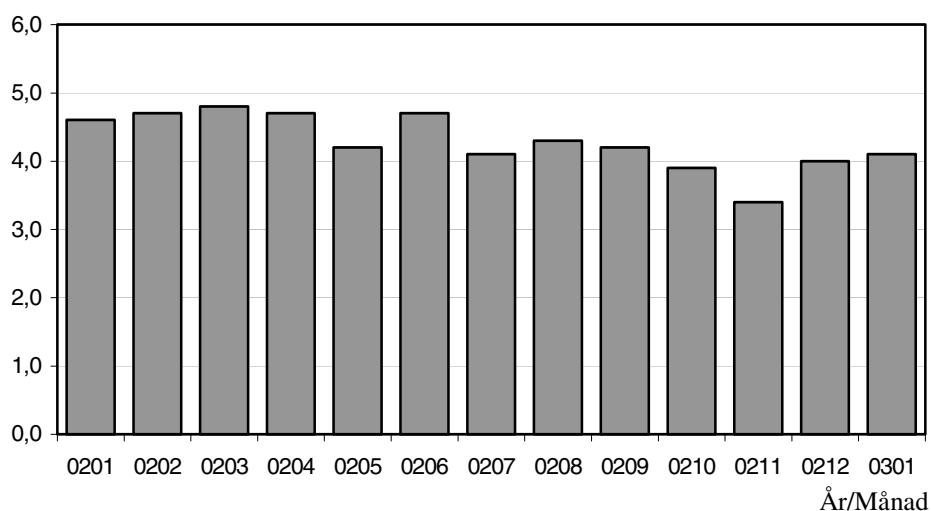
För civilförvaltningen ökade lönerna med 3,4 procent mellan januari 2002 och januari 2003. Försvarets löneökning var 5,0 procent för samma period. Detta medför en ökning med 3,7 procent för den totala statliga sektorn.

Genomsnittlig månadslön och procentuell förändring från samma månad föregående år

	Genomsnittlig månadslön		
	Januari 2002	Januari 2003	%
Civilförvaltningen			
Kvinnor	21 560	22 420	+ 4,0
Män	25 340	26 120	+ 3,1
Totalt	23 520	24 330	+ 3,4
Försvaret			
Kvinnor	20 060	21 100	+ 5,1
Män	25 030	26 310	+ 5,1
Totalt	23 970	25 160	+ 5,0
Totalt			
Kvinnor	21 100	21 960	+ 4,1
Män	25 190	26 060	+ 3,5
Totalt	23 260	24 110	+ 3,7

Löneutveckling inom statlig sektor

Procent



Diagrammet ovan baseras på preliminära löneuppgifter och visar löneutvecklingen inom den statliga sektorn. Löneutvecklingen är mätt på den genomsnittliga månadslönen, dvs. grundlön, fasta samt rörliga tillägg jämfört med 12 månader tidigare.

Sysselsättning

Antalet sysselsatta i den statliga sektorn ökade med 3 680 personer mellan januari 2002 och januari 2003. Civilförvaltningen ökade med 3 130 personer. Försvarets ökning uppgick till 470 personer.

Antal sysselsatta och procentuell förändring från samma månad föregående år

	Antal sysselsatta		
	Januari 2002	Januari 2003	%
Civilförvaltningen	176 910	180 040	+ 1,8
Omräknat till heltidspersoner	157 250	161 840	+ 2,9
Försvaret	26 710	27 190	+ 1,8
Omräknat till heltidspersoner	25 460	25 920	+ 1,8
Totalt	219 640	223 330	+ 1,7
Omräknat till heltidspersoner	197 830	202 980	+ 2,6

Tabeller

1. Statlig sektor – genomsnittlig månadslön, fördelad efter myndighet, januari 2003

1. Governmental sector – average monthly salary, by authority, January 2003

Myndighet	Genomsnittlig månadslön, kronor							Förändring från föregående år	
	Heltidstjänstgörande			Deltids-tjänstgörande Totalt	Hel- och deltidstjänstgörande			Kronor	Procent
	Kvinnor	Män	Totalt		Kvinnor	Män	Totalt		
TOTALT	22 139	26 070	24 303	22 171	21 957	26 062	24 113	852	3,7
HELSTATLIG VERKSAMHET	22 549	26 186	24 646	22 426	22 345	26 168	24 452	860	3,6
CIVILFÖRVALTNINGEN	22 642	26 145	24 534	22 421	22 423	26 124	24 328	806	3,4
Polisväsendet	21 512	25 619	24 350	21 324	21 382	25 588	24 191	54	0,2
Domstolsväsendet	22 467	33 613	26 361	20 605	22 196	33 508	25 883	616	2,4
Kriminalvården	20 179	20 667	20 467	22 797	20 229	20 980	20 662	429	2,1
Migrationsverket	20 640	22 117	21 180	21 475	20 642	22 199	21 195	601	2,9 ¹
Skattemyndigheterna	21 301	25 486	22 790	20 670	21 095	25 463	22 495	960	4,5
Länsstyrelserna	21 388	24 871	22 974	21 111	21 278	24 773	22 797	998	4,6 ¹
Kronofogdemyndigheterna	19 787	24 116	21 262	19 572	19 637	24 135	21 074	960	4,8
Tullverket	22 125	23 614	22 980	21 786	22 019	23 558	22 863	1 358	6,3
Universitet o högskolor	23 097	27 472	25 383	23 215	22 808	27 384	25 087	819	3,4
Lantbruksuniversitetet	22 103	25 813	24 109	21 446	21 710	25 798	23 759	895	3,9
Skogsvårdsstyrelserna	21 673	23 497	23 177	21 354	21 300	23 476	23 037	1 404	6,5 ¹
Arbetsmarknadsverket	21 519	22 859	22 072	20 107	21 310	22 802	21 887	647	3,0
Banverket	23 357	25 006	24 753	23 754	23 362	24 984	24 725	2 095	9,3
Övriga myndigheter	24 525	28 079	26 203	23 334	24 234	27 965	25 922	1 118	4,5
FÖRSVARET	21 177	26 310	25 224	22 638	21 095	26 311	25 156	1 187	5,0
ÖVR STATLIGT LÖNE- REGLERAD VERKSAMHET	19 257	21 720	19 759	19 593	19 192	22 094	19 741	640	3,4
Allmänna försäkringskassor	19 205	21 741	19 709	19 599	19 146	22 136	19 697	701	3,7

Förändringssiffrorna är baserade på skillnader mellan de definitiva lönerna 2002 och de preliminära lönerna 2003.

1) Förändringssiffran är starkt påverkad av strukturella förändringar.

2. Statlig sektor – genomsnittlig månadslön, inklusive retroaktiv lön, fördelad efter myndighet, januari 2002

2. Governmental sector – average monthly salary, including retroactive wage, by authority, January 2002

Myndighet	Genomsnittlig månadslön, kronor							Förändring från föregående år	
	Heltidstjänstgörande			Deltids-tjänst-görande Totalt	Hel- och deltidstjänstgörande			Kronor	Procent
	Kvinnor	Män	Totalt		Kvinnor	Män	Totalt		
TOTALT	21 278	25 182	23 446	21 356	21 098	25 189	23 261	1 048	4,7
HELSTATLIG VERKSAMHET	21 667	25 288	23 775	21 654	21 473	25 287	23 592	1 086	4,8
CIVILFÖRVALTNINGEN	21 775	25 350	23 722	21 651	21 563	25 343	23 522	1 101	4,9
Polisväsendet	21 310	25 567	24 287	21 450	21 191	25 544	24 137	1 241	5,4
Domstolsväsendet	21 962	32 716	25 737	20 100	21 692	32 632	25 267	1 280	5,3
Kriminalvården	19 632	20 245	19 998	22 661	19 729	20 598	20 233	737	3,8
Migrationsverket	19 897	21 723	20 546	22 061	19 892	21 895	20 594	1 086	5,6
Skattemyndigheterna	20 322	24 523	21 810	19 712	20 155	24 494	21 535	1 006	4,9
Länsstyrelserna	20 349	23 765	21 964	20 122	20 226	23 694	21 799	966	4,6
Kronofogdemyndigheterna	18 900	23 033	20 328	18 381	18 742	23 045	20 114	951	5,0
Tullverket	20 892	22 119	21 601	20 111	20 761	22 114	21 505	1 184	5,8
Universitet o högskolor	22 193	26 645	24 535	22 561	21 951	26 581	24 268	938	4,0
Lantbruksuniversitetet	21 194	24 991	23 280	20 196	20 740	24 925	22 864	948	4,3
Skogsvårdsstyrelserna	20 025	22 118	21 776	19 999	19 676	22 096	21 633	986	4,8
Arbetsmarknadsverket	20 866	22 219	21 425	19 515	20 652	22 171	21 240	1 008	5,0
Banverket	21 850	22 763	22 634	22 470	21 817	22 771	22 630	1 472	7,0
Övriga myndigheter	23 320	27 108	25 103	22 130	23 006	27 002	24 804	1 266	5,4
FÖRSVARET	20 101	25 015	24 025	21 822	20 064	25 026	23 969	1 022	4,5
ÖVR STATLIGT LÖNE- REGLERAD VERKSAMHET	18 614	21 278	19 165	18 626	18 515	21 603	19 101	645	3,5
Allmänna försäkringskassor	18 507	21 234	19 048	18 611	18 419	21 597	18 996	598	3,3

Förändringssiffrorna är baserade på skillnader mellan de definitiva lönerna 2001 och de definitiva lönerna 2002.

3. Statlig sektor – genomsnittlig månadslön fördelad efter näringsgren, januari 2003**3. Governmental sector – average monthly salary by branch of industry, January 2003**

Näringsgren/SNI 2002	Genomsnittlig månadslön, kronor							Förändring från föregående år	
	Heltidstjänstgörande			Deltids- tjänst- görande Totalt	Hel- och deltidstjänstgörande			Kronor	Procent
	Kvinnor	Män	Totalt		Kvinnor	Män	Totalt		
TOTALT	22 139	26 070	24 303	22 171	21 957	26 062	24 113	852	3,7
A Jordbruk	18 770	27 118	20 724	17 738	18 598	26 713	20 349	538	2,7
F Byggverksamhet	23 053	25 172	24 837	23 332	22 947	25 159	24 792	1 586	6,8
J Finansiell verksamhet	20 746	24 047	21 899	20 620	20 731	23 977	21 803	-427	-1,9 ¹
K Fastighetsverksamhet, företagstjänster	22 099	25 368	23 664	21 611	21 897	25 379	23 482	704	3,1
L Offentlig förvaltning och försvar	21 835	26 028	24 121	21 647	21 682	26 027	23 944	785	3,4
75.1 Offentlig förvaltning	23 029	26 988	24 815	22 252	22 801	26 955	24 574	946	4,0 ¹
75.2 Utrikesförvaltning och Försvar	21 746	25 834	24 528	21 849	21 626	25 819	24 400	633	2,7
75.3 Obligatorisk socialförsäkring	19 635	23 213	20 445	19 789	19 549	23 488	20 376	904	4,6
M Utbildning	23 001	27 299	25 221	22 947	22 685	27 215	24 907	807	3,3
80.1 Grundskoleutbildning	21 939	22 766	22 157	19 206	21 278	22 351	21 531	1 065	5,2
80.3 Högskoleutbildning	23 037	27 368	25 303	23 109	22 740	27 288	25 004	796	3,3
80.4 Vuxenutbildning och övrig utbildning	24 137	24 610	24 352	24 598	24 024	24 763	24 360	86	0,4 ²
N Hälso- och sjukvård, sociala tjänster	20 820	22 389	21 674	22 617	20 867	22 691	21 826	660	3,1 ¹
O Andra samhälleliga och personliga tjänster	22 386	23 377	22 861	20 439	22 007	23 166	22 528	548	2,5 ¹

Förändringssiffrorna är baserade på skillnader mellan de definitiva lönerna 2002 och de preliminära lönerna 2003.

1) Förändringssiffran är starkt påverkad av strukturella förändringar.

2) Uppgifter för en myndighet som innehåller 94 anställda saknas för januari månad 2002.

4. Statlig sektor – genomsnittlig månadslön, utveckling fr.o.m. januari 2001 t.o.m. januari 2003

4. Governmental sector – average monthly salary, from January 2001 to January 2003

Mätmånad	Genomsnittlig månadslön, kronor			Förändring från föregående år, procent		
	preliminär	preliminär+retro	definitiv	preliminär mot preliminär	preliminär+retro mot definitiv	definitiv mot definitiv
jan-01	22 140	–	22 210	4,5	–	3,4
feb-01	22 130	–	22 180	3,7	–	3,3
mar-01	22 150	–	22 190	3,6	–	3,3
apr-01	22 260	–	23 040	3,6	–	4,8
maj-01	22 290	–	23 050	3,0	–	4,5
jun-01	22 140	–	22 890	2,1	–	4,1
jul-01	22 200	–	22 930	2,1	–	4,2
aug-01	22 060	–	22 760	1,9	–	3,9
sep-01	22 310	–	22 940	2,2	–	4,2
okt-01	22 540	–	23 100	2,5	–	4,3
nov-01	22 800	–	23 150	3,4	–	4,5
dec-01	23 090	–	23 210	4,2	–	4,5
jan-02	23 160	–	23 260	4,6	–	4,7
feb-02	23 160	23 230	–	4,7	4,7	–
mar-02	23 210	23 260	–	4,8	4,8	–
apr-02	23 300	23 960	–	4,7	4,0	–
maj-02	23 210	23 880	–	4,2	3,6	–
jun-02	23 160	23 810	–	4,7	4,0	–
jul-02	23 110	23 760	–	4,1	3,6	–
aug-02	23 020	23 660	–	4,3	4,0	–
sep-02	23 250	23 880	–	4,2	4,1	–
okt-02	23 410	23 910	–	3,9	3,5	–
nov-02	23 580	23 950	–	3,4	3,4	–
dec-02	24 010	24 050	–	4,0	3,6	–
jan-03	24 110	24 110	–	4,1	3,7	–

5. Statlig sektor – genomsnittlig månadslön för Civilförvaltningen och Försvaret, utveckling fr.o.m. januari 2001 t.o.m. januari 2003

5. Governmental sector – average monthly salary in the Civil Service and The Defence Organization, from January 2001 to January 2003

Mätmånad	Genomsnittlig månadslön, kronor			Förändring från föregående år, procent		
	preliminär	preliminär+retro	definitiv	preliminär mot preliminär	preliminär+retro mot definitiv	definitiv mot definitiv
jan-01	22 420	–	22 500	4,6	–	3,4
feb-01	22 420	–	22 470	3,7	–	3,3
mar-01	22 430	–	22 480	3,6	–	3,4
apr-01	22 550	–	23 350	3,7	–	4,9
maj-01	22 580	–	23 360	3,1	–	4,6
jun-01	22 420	–	23 190	2,2	–	4,2
jul-01	22 480	–	23 230	2,2	–	4,2
aug-01	22 350	–	23 050	2,0	–	4,0
sep-01	22 610	–	23 240	2,3	–	4,2
okt-01	22 840	–	23 420	2,6	–	4,4
nov-01	23 110	–	23 470	3,5	–	4,6
dec-01	23 410	–	23 520	4,3	–	4,6
jan-02	23 480	–	23 590	4,7	–	4,8
feb-02	23 480	23 550	–	4,8	4,8	–
mar-02	23 530	23 590	–	4,9	4,9	–
apr-02	23 620	24 280	–	4,7	4,0	–
maj-02	23 530	24 190	–	4,2	3,6	–
jun-02	23 480	24 120	–	4,7	4,0	–
jul-02	23 420	24 060	–	4,2	3,6	–
aug-02	23 330	23 960	–	4,4	4,0	–
sep-02	23 580	24 200	–	4,3	4,1	–
okt-02	23 720	24 260	–	3,9	3,6	–
nov-02	23 900	24 290	–	3,4	3,5	–
dec-02	24 340	24 370	–	4,0	3,6	–
jan-03	24 440	24 440	–	4,1	3,6	–

6. Statlig sektor – antal sysselsatta fördelade efter myndighet, januari 2003

6. Governmental sector – number of employees by authority, January 2003

Myndighet	Antal					Förändring från föregående år	Heltidspersoner	
	Samtliga	Heltids-tjänstgörande		Deltids-tjänstgörande			Antal	Därav kvinnor, procent
		Kvinnor	Män	Kvinnor	Män			
TOTALT	223 327	82 180	100 737	25 005	15 405	3 683	202 977	47,4
HELSTATLIG VERKSAMHET	208 092	71 976	98 124	22 920	15 072	3 700	188 520	44,8
CIVILFÖRVALTNINGEN	180 038	66 271	77 981	22 026	13 760	3 125	161 835	48,4
Justitiedepartementet	39 516	13 323	20 893	3 196	2 104	-1 384	36 766	41,2
Polisväsendet	23 208	6 374	14 259	1 532	1 043	45	21 863	33,2
Domstolsväsendet	5 236	2 951	1 630	561	94	-49	5 017	66,6
Kriminalvården	8 785	2 879	4 160	878	868	653	7 747	42,5
Utrikesdepartementet	5 116	2 802	1 692	488	134	827	4 799	63,6
Migrationsverket	2 778	1 595	920	194	69	704	2 656	64,5
Försvarsdepartementet	129	55	66	5	3	-12	127	46,5
Socialdepartementet	6 727	2 508	2 541	836	842	326	5 840	50,5
Finansdepartementet	26 297	12 301	9 904	3 257	835	1 882	25 012	58,4
Skattemyndigheterna	9 316	4 935	2 726	1 476	179	-278	8 902	68,0
Länsstyrelserna	5 000	2 307	1 936	523	234	508	4 716	56,2
Kronofogdemyndigheterna	2 550	1 429	740	318	63	-31	2 442	68,0
Tullverket	2 534	940	1 268	231	95	16	2 450	45,2
Utbildningsdepartementet	58 927	20 435	21 045	10 269	7 178	1 094	48 987	51,6
Universitet o högskolor	54 231	18 053	19 798	9 493	6 887	690	44 807	50,1
Jordbruksdepartementet	6 404	2 560	2 452	930	462	263	5 736	54,0
Lantbruksuniversitetet	3 391	1 151	1 358	583	299	-44	2 937	49,8
Kulturdepartementet	2 929	1 103	988	574	264	-160	2 465	55,7
Näringsdepartementet	29 700	9 556	16 509	2 046	1 589	464	28 218	38,4
Skogsvårdsstyrelserna	1 659	166	775	151	567	363	1 369	17,2
Arbetsmarknadsverket	9 745	4 925	3 453	1 138	229	-19	9 262	61,3
Banverket	6 421	943	5 211	96	171	57	6 333	15,9
Vägverket	7 304	1 439	5 230	280	355	141	6 986	22,7
Miljödepartementet	4 293	1 628	1 891	425	349	-175	3 885	48,2
FÖRSVARET	27 186	5 319	19 829	801	1 237	472	25 917	22,1
RIKSDAGENS VERK	868	386	314	93	75	103	770	56,2
ÖVR STATLIGT LÖNEREGLERAD VERKSAMHET	15 235	10 204	2 613	2 085	333	-17	14 456	81,0
Museer, forskningsinstitut mm	390	151	119	88	32	-294	316	59,5
Allmänna försäkringskassor	14 845	10 053	2 494	1 997	301	277	14 141	81,5

7. Statlig sektor – antal sysselsatta fördelade efter län, januari 2003

7. Governmental sector – number of employees by county, January 2003

Län	Antal					Förändring från föregående år	Heltidspersoner	
	Samtliga	Heltids- tjänstgörande		Deltids- tjänstgörande			Antal	Därav kvinnor, procent
		Kvinnor	Män	Kvinnor	Män			
TOTALT	223 327	82 180	100 737	25 005	15 405	3 683	202 977	47,4
Stockholm	63 657	25 706	27 753	6 516	3 682	1 102	58 490	50,1
Uppsala	14 810	5 083	6 128	2 158	1 441	-26	12 810	48,1
Södermanland	4 916	1 814	2 335	406	361	-28	4 505	45,5
Östergötland	11 361	3 911	5 270	1 307	873	658	10 272	45,6
Jönköping	5 564	1 947	2 757	599	261	55	5 213	44,8
Kronoberg	3 010	936	1 331	473	270	-41	2 648	45,9
Kalmar	3 241	1 153	1 463	406	219	137	2 946	47,2
Gotland	1 702	587	881	120	114	13	1 588	41,6
Blekinge	4 315	1 187	2 532	374	222	259	4 034	35,0
Skåne	23 798	8 387	10 429	3 158	1 824	-128	21 406	47,8
Halland	4 096	1 279	1 983	543	291	242	3 714	43,0
Västra Götaland	29 498	10 434	12 797	3 895	2 372	253	26 232	47,9
Värmland	5 442	1 973	2 637	488	344	47	5 044	45,0
Örebro	6 374	2 527	2 556	844	447	150	5 712	52,3
Västmanland	3 674	1 473	1 631	368	202	3	3 435	49,7
Dalarna	5 105	1 888	2 375	529	313	81	4 702	46,7
Gävleborg	5 169	2 138	2 292	450	289	113	4 810	49,9
Västernorrland	6 654	2 795	2 924	646	289	303	6 191	50,9
Jämtland	3 668	1 124	2 108	254	182	-53	3 447	36,5
Västerbotten	8 388	3 080	3 575	1 013	720	222	7 431	48,1
Norrbottnen	8 885	2 758	4 980	458	689	321	8 347	36,2

8. Statlig sektor – antal sysselsatta fördelade efter näringsgren, januari 2003

8. Governmental sector – number of employees by branch of industry, January 2003

Näringsgren/SNI 2002	Antal					Förändring från föregående år	Heltidspersoner	
	Samtliga	Heltids-tjänstgörande		Deltids-tjänstgörande			Antal	Därav kvinnor, procent
		Kvinnor	Män	Kvinnor	Män			
TOTALT	223 327	82 180	100 737	25 005	15 405	3 683	202 977	47,4
A Jordbruk	63	36	11	8	8	3	54	77,8
F Byggverksamhet	11 790	1 744	9 308	286	452	102	11 447	16,6
J Finansiell verksamhet	1 152	642	344	131	35	-683	1 075	67,0
K Fastighetsverksamhet, företagstjänster	14 015	6 186	5 692	1 470	667	209	13 098	54,4
L Offentlig förvaltning och försvar	128 275	50 630	60 768	11 102	5 775	6 626	120 881	47,8
75.1 Offentlig förvaltning	45 721	21 113	17 409	4 969	2 230	4 796	43 078	56,7
75.2 Utrikesförvaltning och Försvar	66 401	18 854	40 237	4 077	3 233	1 204	62 371	33,8
75.3 Obligatorisk socialförsäkring	16 153	10 663	3 122	2 056	312	626	15 432	78,9
M Utbildning	59 338	20 038	21 440	10 538	7 322	443	49 161	50,8
80.1 Grundskoleutbildning	1 635	760	273	465	137	-23	1 332	76,2
80.3 Högskoleutbildning	57 515	19 183	21 088	10 066	7 178	368	47 649	50,1
80.4 Vuxenutbildning och övrig utbildning	188	95	79	7	7	981	180	54,4
N Hälso- och sjukvård, sociala tjänster	5 768	1 813	2 170	894	891	-2 591	4 789	47,4
O Andra samhällliga och personliga tjänster	2 921	1 091	1 002	574	254	-425	2 466	55,3

Fakta om statistiken

Inledning

Detta Statistiska meddelande ingår i den löpande konjunkturlönestatistiken och avser löner och sysselsättning inom statlig sektor. Statistiken har producerats av Statistiska centralbyrån (SCB), på uppdrag av Medlingsinstitutet (MI), som från och med 2002 ansvarar för officiell statistik inom området. Syftet med undersökningen är att månatligen belysa löner och sysselsättning inom statlig sektor i termer av nivå och utveckling. SCB har sedan 1976 utfört en undersökning i varje kvartals mittmånad av sysselsättningen inom den statliga sektorn. Efter ett betänkande från 1987 års lönekommitté har SCB fått regeringens uppdrag att tillsammans med Konjunkturinstitutet (KI) utforma en kortperiodisk lönestatistik. Från och med februari 1991 utökades därför undersökningen till att även omfatta de anställdas löner. Det främsta syftet med den utökade undersökningen är att ge underlag för konjunkturbedömningar och för analys av kostnadsutvecklingen inom den statliga sektorn. Undersökningen är en totalundersökning och är från och med januari 2000 månatlig.

Detta omfattar statistiken

Objekt och population

Populationen består av sysselsatta inom statlig förvaltning, sysselsatta vid institutioner hänförliga till statlig sektor samt sysselsatta vid socialförsäkringsfonder. Undersökningspopulationen delas upp i sysselsättnings- respektive lönepopulation. I sysselsättningspopulationen ingår alla som var anställda med lön under mät månaden. Undantagna är tjänstlediga som inte fick utbetald lön under mät månaden och anställda i utlandet. I lönepopulationen ingår alla, förutom de undantagna i sysselsättningspopulationen, som var anställda med lön under mät månaden och som då fyllt 18 men inte 65 år.

Från och med januari 2001 har de affärsdrivande verken och Sveriges Riksbank övergått till den privata sektorns undersökning. De utlandsanställda ingår inte i undersökningen från och med mars 2001.

Statistiska mått

Statistiken i undersökningen redovisas i form av genomsnittliga månadslöner samt antalet sysselsatta. I månadslönen ingår grundlön, fasta- samt rörliga lönetillägg. I tabeller och tablåer redovisas genomsnittlig månadslön för heltidstjänstgörande, deltidstjänstgörande samt hel- och deltidstjänstgörande. Den genomsnittliga månadslönen beräknas som summan av de anställdas månadslön dividerat med summan av deras tjänstgöringsomfattning. Den beräknade genomsnittliga månadslönen är alltså ett mått på den genomsnittliga ersättningen för en arbetsinsats motsvarande heltid under en månad. För både genomsnittlig månadslön och antal sysselsatta redovisas förändringen från motsvarande månad föregående år.

Efter tolv månader fastställs den slutliga genomsnittliga månadslönen. Det innebär att hänsyn tas till retroaktiva löneutbetalningar. De preliminära månadslönerna korrigeras med de retroaktiva lönebeloppen och de definitiva månadslönerna beräknas.

Variabler

Genomsnittlig månadslön

Med månadslön avses ersättning för månad innan avdrag gjorts och där fasta och rörliga lönetillägg ingår. Övertidstillägg och traktamentsersättningar ingår inte. Fr.o.m. mars 1999 ingår inte jour- och beredskapstillägg i den genomsnittliga månadslönen.

Antal sysselsatta

Som sysselsatt räknas den som fått lön utbetald under mät månaden oberoende av tjänstgöringens omfattning eller anställningstidens längd och där lönen inte består av enbart tillägg eller retroaktiv lön.

Anställningsform

Det förekommer två olika anställningsformer i redovisningen, heltid och deltid. Som heltidsanställd betraktas den som har en sysselsättningsgrad på 100 procent och som deltidanställd räknas den som har en sysselsättningsgrad på mindre än 100 procent. Observera att heltidsanställda kan ibland vara deltidanställda på grund av partiell tjänstledighet.

Antal heltidspersoner

Antal heltidspersoner i en redovisningsgrupp beräknas som summan av tjänstgöringens omfattning/100 för de anställningar som tillhör redovisningsgruppen i undersökningsmaterialet.

Kön

Kvinna eller man.

Myndighet

Myndigheterna redovisas enligt Sveriges statskalender 2002.

Län

Med län avses i normalfallet individens tjänsteställe. Länsindelningen följer den regionala indelning för år 2002.

Näringsgren

Näringsgren redovisas enligt Standard för svensk näringsgrensindelning 2002, SNI 2002. Denna standard har som bas EU:s reviderade näringsgrensstandard, NACE rev.1.1 (NACE = Nomenclature Générale des Activités dans les Communautés Européennes).

Redovisningsgrupper

I SM-statistiken sker indelning på myndigheter, län, näringsgren (SNI 2002), kön och hel- respektive deltidstjänstgörande. Specialbearbetning kan göras på en finare redovisningsnivå eftersom materialet är totalräknat.

Så görs statistiken

Uppgifterna samlas in via FTP, DAT- och magnetband från olika administrativa datalönesystem. Det insamlade materialet genomgår en manuell och maskinell redigering i syfte att kontrollera uppgifternas rimlighet. För respektive myndighet jämförs uppgifterna mot de inkomna uppgifterna föregående månad. Kontakter tas vid tveksamhet med myndigheten för att få en bekräftelse på att uppgifterna är korrekta eller för att justera eventuella felaktigheter.

Statistikens tillförlitlighet

Bortfall

Bortfall utgörs av icke inrapporterade anställda på myndigheter och institut. För vissa myndigheter där uppgifter finns från en tidigare mätmånad imputeras uppgifter. De uppgifter som har imputerats har byggts på den saknade myndighetens tidigare inlämnade data som har räknats upp med genomsnitt från den svarande populationen. För januari 2003 har samtliga myndigheter lämnat in uppgifter.

Täckning

Vid uppdelning mellan olika sektorer uppstår ibland tveksamheter om vilken sektor en enhet ska tillhöra. Vissa mindre enheter kan då "ramla mellan stolarna". Uppdatering av ramen sker en gång per år med månadsvisa korrigeringar. I undersökningen avseende januari 2003 uppskattas undertäckningen till cirka 3 500 personer, vilket motsvarar cirka 1,6 procent av den totala populationen.

Bra att veta

Spridningsformer

Undersökningen presenteras huvudsakligen i detta Statistiska meddelande samt i de statistiska databaserna på www.scb.se/databaser/ssd.asp.

Primärmaterial

Uppgifterna är sekretesskyddade varför uppgifterna om enskilda individer inte lämnas ut till någon annan än individen själv. I undantagsfall efter särskild prövning kan forskare få tillgång till avidentifierat individmaterial för egna bearbetningar. Avidentifieringen görs då så att enskilda individer inte kan urskiljas.

Annan statistik

SCB producerar även motsvarande konjunkturstatistik för den resterande delen av den offentliga sektorn samt för arbetare och tjänstemän inom den privata sektorn. Detta redovisas bland annat i Statistiska meddelanden för respektive undersökning. Löneuppgifter för den statliga sektorn redovisas också på årsbasis. Arbetskraftsundersökningarna (AKU) ger statistik över sysselsättningen för hela ekonomin. Det finns även en företagsbaserad kvartalsstatistik över sysselsättning för hela arbetsmarknaden (KS). Ovanstående undersökningar publiceras också i statistiska meddelanden serie AM.

Mer information om statistiken och dess kvalitet ges i en särskild [Beskrivning av statistiken](#) på SCB:s webbplats, www.scb.se.

In English

Summary

The average monthly salary for salaried employees in the governmental sector was SEK 24 110 during January 2003. Since January 2002, the monthly salary has increased by an average of 3.7 per cent. For females the salaries increased by an average of 4.1 per cent and for males the salaries increased by an average of 3.5 per cent.

During January 2003 a total of about 223 330 persons were employed in the governmental sector, 3 680 more than January 2002. About 107 190 of these employees were females and 116 140 were males.

Since 1976 Statistics Sweden (SCB) has collected data for the middle of the month of each quarter on employment in the central government sector. The data is used mainly in producing various employment estimates and forecasts for use in the national budgets and long-range forecasts.

After a report from the Wages and Salaries Committee in 1987, Statistics Sweden and the National Institute of Economic Research received a government commission to develop short-term statistics on wages and salaries. In February 1991 the survey expanded to include also the wages and salaries paid to employees. The main aim of the expanded survey is to provide a basis for estimations of economic trends and for analyses of cost trends in the central government sector. Since 2001, the survey is carried out by Statistics Sweden at the request of the National Mediation Office. Since January 2000 the survey has been conducted on a monthly basis.

The population consists of employees with state-regulated wages or salaries at all government authorities, government ministries, public utilities and national insurance offices. The target population is divided into employment population and salary population.

List of tables

1. Governmental sector – average monthly salary, by authority, January 2003	5
2. Governmental sector – average monthly salary, including retroactive wage, by authority, January 2002	6
3. Governmental sector – average monthly salary by branch of industry, January 2003	7
4. Governmental sector – average monthly salary, from January 2001 to January 2003	8
5. Governmental sector – average monthly salary in the Civil Service and The Defence Organization, from January 2001 to January 2003	9
6. Governmental sector – number of employees by authority, January 2003	10
7. Governmental sector – number of employees by county, January 2003	11
8. Governmental sector – number of employees by branch of industry, January 2003	12

List of terms

antal	number
Civilförvaltningen	Civil service
deltidstjänstgörande	part-time employees
Finansdepartementet	Ministry of Finance
Försvarsdepartementet	Ministry of Defence
Försvaret	Defence Organization
heltidstjänstgörande	full-time employees
Jordbruksdepartementet	Ministry of Agriculture
Justitedepartementet	Ministry of Justice
Kulturdepartementet	Ministry of Culture
kvinnor	female
län	county
Miljödepartementet	Ministry of Environment
myndighet	authority
månadslön	monthly salary
män	male
Näringsdepartementet	Ministry of Industry and trade
näringsgren	branch of industry
heltidspersoner	full-time equivalents
Riksdagens verk	The Parliament Agencies
samtliga	total, all
Socialdepartementet	Ministry of Health and Social Affairs
statlig sektor	governmental sector
statlig verksamhet	government activity
summa	sum
sysselsatta	employees
Utbildningsdepartementet	Ministry of Education and Cultural Affairs
totalt	total
övrig statligt lönereglerad verksamhet	state-subsidised activity

